

KATO-Musikmodul

Musiksteuerung



Betriebsanleitung



HOLTKAMP
Electronics GmbH

Inhaltsverzeichnis

1	Rechtliche Hinweise	4
2	Gewährleistung	4
3	Sicherheitshinweise	4
4	Hinweise zur Reinigung und Wartung	4
5	Systemvoraussetzungen KATO-Sound Controller	4
6	Funktionsweise	5
7	Abbildungen	5
7.1	Abbildung des Musik-Modules	5
7.2	Abbildung der Handfernbedingung	5
8	Softwareinstallation	6
9	Bedienung der Software	7
10	Playlisterstellung	9
11	Bedienung der einzelnen Module	10
11.1	Die Hauptseite	10
11.2	Das Menü	11
11.3	Wiedergabelisten	11
11.4	System Config	12
11.4.1	Modul-Name	12
11.4.2	System-Updates	12
11.4.3	Wireless	12
11.4.4	System-Info	12
11.5	KATO-Hilfe	13
Index		14

Wichtig: Für eine sichere und sachgerechte Anwendung, Gebrauchsanleitung und weiter Produktbegleitende Unterlagen sorgfältig lesen und für spätere Verwendungen aufbewahren!

Für Irrtümer, technische Fehler, Druckfehler und Unvollständigkeit übernehmen wir keine Haftung.

1 Rechtliche Hinweise

Alle Rechte vorbehalten. Kein Teil dieser Anleitung darf in irgendeiner Form, ohne Genehmigung durch KATO-Sound, reproduziert oder vervielfältigt werden. Die Rechte für die in Steuer- und Speicherbausteinen enthaltene Software liegen ausschließlich beim Hersteller. Grundsätzlich verboten ist das Auslesen und Kopieren der Programminhalte.

KATO-Sound haftet nicht gegenüber dem Käufer dieses Produkts oder Dritten für Schäden, Verluste, Kosten oder Ausgaben, die vom Käufer oder Dritten verursacht wurden aufgrund von Unfall, Missbrauch des Produkts oder unerlaubter Änderungen, Reparaturen oder Neuerungen. KATO-Sound haftet weiterhin nicht für Verluste, Kosten, Störungen oder Folgeschäden, die durch den Einsatz der Musik-Steuerung entstehen.

Die technischen Daten entsprechen dem aktuellen Stand. Druckfehler, Irrtümer und Änderungen vorbehalten. Ältere Anleitungen verlieren mit Erscheinen dieser ihre Gültigkeit.

3 Sicherheitshinweise

Das KATO-Sound Musikmodul ist nach dem Stand der Technik und den anerkannten sicherheitstechnischen Regeln gebaut. Dennoch können bei seiner Verwendung Gefahren für Leib und Leben des Benutzers oder Dritter, bzw. Beeinträchtigungen des Musikmoduls und anderer Sachwerte entstehen. Benutzen Sie das Musikmodul nur in einwandfreiem Zustand, sowie bestimmungsgemäß, sicherheits- und gefahrenbewusst, unter Beachtung der Bedienungsanleitung!

Lassen Sie insbesondere Störungen, welche die Sicherheit beeinträchtigen können, umgehend beseitigen! Bewahren Sie die Bedienungsanleitung ständig am Einsatzort des Musikmoduls griffbereit auf! Beachten Sie, ergänzend zur Bedienungsanleitung, die allgemein gültigen gesetzlichen und sonstigen verbindlichen Regelungen zur Unfallverhütung und zum Umweltschutz! Nehmen Sie keine Veränderungen und/oder Umbauten am Musikmodul ohne Genehmigung des Herstellers vor. Ersatzteile müssen, den vom Hersteller festgelegten Anforderungen entsprechen. Dies ist nur bei Originalersatzteilen gewährleistet.

4 Hinweise zur Reinigung und Wartung

Reinigung: Das Kunststoffgehäuse kann mit einem feuchtem Lappen und wasserlöslichem Reinigungsmittel gereinigt werden. Verwenden Sie auf keinen Fall Verdünner, Benzin, Aceton oder scheuernde Putzmittel.

Wartung: Installieren Sie regelmäßig die zur Verfügung gestellten Software Updates. Diese dienen der Sicherheit, Funktionalität und Erweiterung des Musikmoduls. Für Fehler oder Schäden an dem Musikmodul, die durch ein Update hätten verhindert werden können, haftet KATO-Sound nicht.

2 Gewährleistung

Auf die Funktion des Gerätes wird eine Garantie von 12 Monaten gewährt. Die Garantie beschränkt sich ausschließlich auf technische Mängel des Gerätes, weitergehende Ansprüche können nicht anerkannt werden. Bei Manipulation am Gerät erlischt jegliche Haftung.

Halten Sie die vorgeschriebenen oder in dieser Bedienungsanleitung angegebenen Fristen für wiederkehrende Wartungsintervalle ein! Sorgen Sie für sichere und umweltschonende Entsorgung von Kunststoffteilen und elektronischen Austauschteilen! Für Schäden, welche durch nicht bestimmungs- oder sachgerechte Benutzung entstehen, haftet der Hersteller nicht. Das Risiko trägt allein der Anwender. Zur bestimmungsgemäßen Verwendung gehören auch das Beachten der Bedienungsanleitung und die Einhaltung der Inspektions- und Wartungsbedingungen.

5 Systemvoraussetzungen KATO-Sound Controller

Intel oder AMD Prozessor ab 3 GHz

4GB RAM-Speicher

100MB Freien Festplattenspeicher

Betriebssystem: Windows 7, 8 und 10 mit 32 / 64 Bit.

6 Funktionsweise

Folgende Funktionen bietet Ihnen das Musikmodul:

- Abspielen von MP3 Musikstreams über das Soundsystem der Sonnenbank
- Abspielen von MP3 Musikstreams über ein Externes Soundsystem
- Kanalwahl an der Sonnenbank oder mittels einer Fernbedienung
- Einbindung von Lokalen MP3-Musikdaten über den integrierten Musik-Server*
- Wiedergabe von Onlineradios
- Beschallung des Verkaufsraums

**Die optionale Server Funktion muss beim Erwerb mit gebucht werden. Eine Nachträgliche Aktivierung kann nur durch KATO-Sound durchgeführt werden und ist Kostenpflichtig. Die Preise erfahren Sie auf Anfrage.*

7 Abbildungen

7.1 Abbildung des Musik-Modules

- 1 Spannungsversorgung
- 2 Anschluss für Externes Soundsystem
- 3 Anschluss für Kanalwahl



Produktionstechnische Änderungen sowie technische Weiterentwicklungen vorbehalten.

7.2 Abbildung der Handfernbedienung

- 1 Lauter
- 2 Nächster Kanal
- 3 Leiser
- 4 Vorheriger Kanal



8 Softwareinstallation

1. Laden Sie unter <https://www.dasmusikmodul.de/software> die Kato-Sound Controller Software herunter.
2. Führen Sie anschließend die Kato-Setup.exe aus und folgenden Anweisungen.

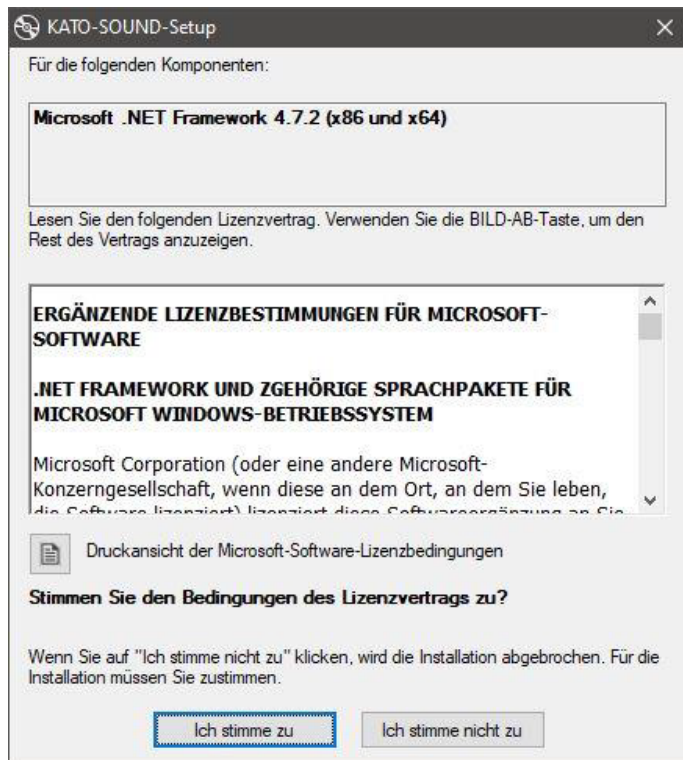
Klicken Sie auf „**Weitere Informationen**“



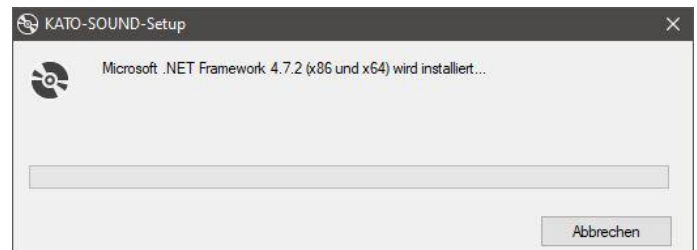
Klicken Sie auf „**Trotzdem ausführen**“



Klicken Sie „**Ich stimme zu**“

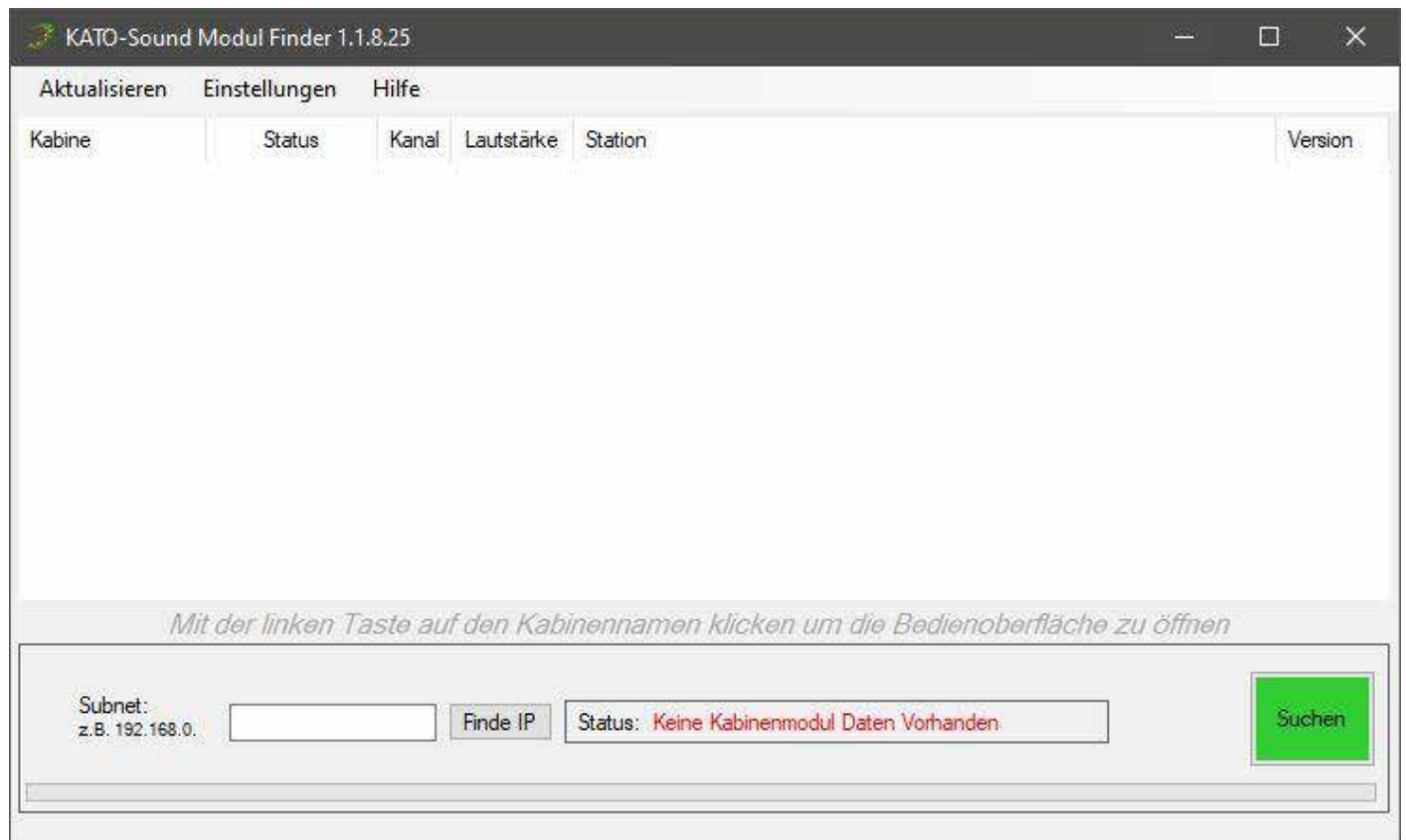


Im Anschluss werden alle Komponenten installiert



9 Bedienung der Software

Nach erfolgreicher Installation startet der KATO-Sound Controller selbstständig.

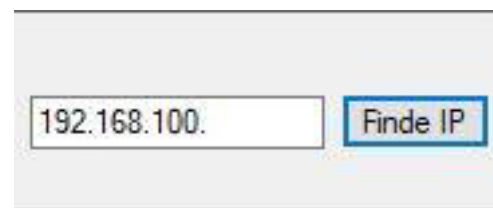


Um nun die einzelnen Kabinen zu suchen, klicken sie auf den Button „**Finde IP**“. Hierdurch ermittelt die Software automatisch das IP-Subnetz in dem sich der PC befindet.

In diesem Netz müssen sich auch die Musikmodule befinden. Sollten hier mehrere Adressen angezeigt werden, wählen sie die richtige Adresse aus oder wenden sich an Ihren IT-Administrator.

Im Anschluss klicken sie auf den „**Suchen**“ Button um Ihre KATO-Sound Module zu finden.

In der Statusleiste werden nun alle durchsuchten Adressen angezeigt.



Nach erfolgreicher Suche werden Ihnen nun all Ihre installierten KATO-Sound Module aufgelistet.

Kabine	Status	Kanal	Lautstärke	Station	Version
KaTo_Kab-01	play	1	50 %	HIT RADIO FFH	1.0.11
KaTo_Kab-02	stop	1	10 %	1LIVE Hip Hop	1.0.12
Raumbeschallung	stop	1	35 %	HIT RADIO FFH	1.0.12

Mit der linken Taste auf den Kabinennamen klicken um die Bedienoberfläche zu öffnen

Subnet: z.B. 192.168.0. Status: Fertig!

1. Playlist erstellen:

- Öffnet die Radiodatenbank zum Erstellen einer eigenen Playliste. Siehe Playlisterstellung.

2. Aktualisieren:

- Durch Anklicken wird die Anzeige aktualisiert.

3. Einstellungen:

- Über das Menü Einstellungen, lassen sich alle Modul gleichzeitig starten, stoppen, neustarten und nach Modul-Updates suchen.

4. Hilfe:

- Über die Hilfefunktion, gelangen sie zu unserem Support-Formular.

5. Kabine:

- Zeigt den Kabinennamen an. Durch klicken mit der linken Maustaste, öffnet sich die Bedienoberfläche des ausgewählten Musikmoduls.
- Durch klick mit der rechten Maustaste, öffnet sich ein Menü, in dem das ausgewählte Modul in den Modus Play/ Stopp oder neu gestartet werden kann.

6. Status:

- Zeigt Play oder Stopp, so kann man auf einen Blick erkennen ob alle Module laufen.

7. Kanal:

- Zeigt den Kanal, der im Moment auf dem Modul wiedergegeben wird

8. Lautstärke:

- Zeigt die Aktuelle Modullautstärke an

9. Station:

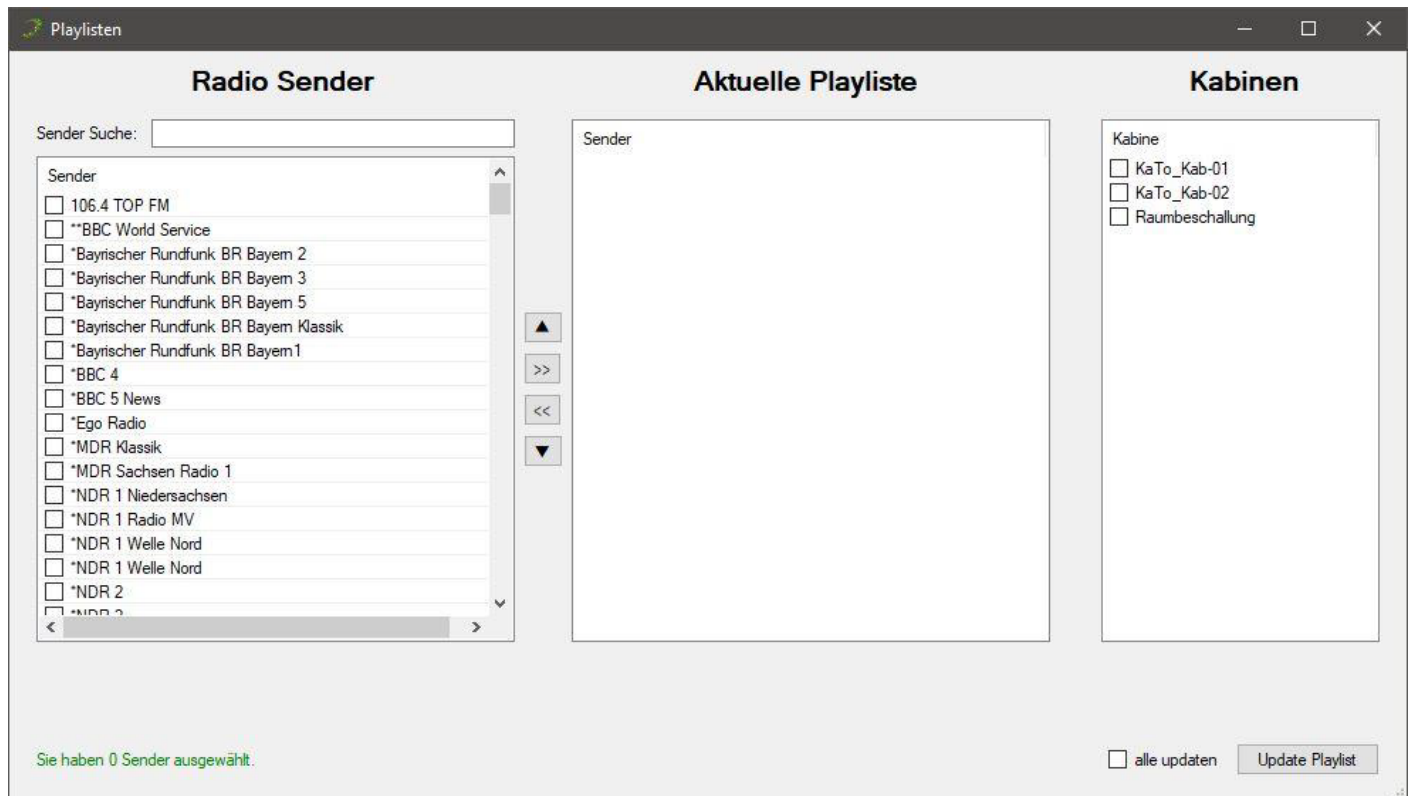
- Zeigt den Namen des aktuell abgespielten Kanals an

10. Version:

- Zeigt die Software-Version des Moduls an

10 Playlisterstellung

Durch einen Klick auf **„Playlist Erstellung“** öffnet sich die Radiodatenbank zum Erstellen einer eigenen Playliste. Diese wird bei jedem Öffnen aktualisiert, wodurch das Öffnen in Einzelfällen einen Moment dauern kann.



1. Sender Suchleiste:

- geben Sie hier den gesuchten Sender ein

2. Senderliste:

- In dieser Liste sind alle von Kato zur Verfügung gestellten Internet Radiosender aufgelistet. Über die Checkbox vor dem Sendernamen, wird der Sender ausgewählt.

3. Playlistbutton:

- Nach dem Sie Ihre Auswahl getroffen haben, fügen sie über den „>>“ Button ihre Auswahl der Aktuelle Playliste hinzu. Um einen Sender aus der Playlist zu entfernen, klicken sie den Sendernamen mit der linken Maustaste und im Anschluss auf den „<<“ Button. Zum Sortieren der Playliste nutze Sie die beiden Pfeile ▲ ▼ .

4. Ausgewählte Sender:

- Hier sehen sie Ihre Senderauswahl. Um diese anzupassen, nutzen sie die Playlistbutton.

5. Kabinen

- Hier werden Ihnen Alle gefunden KATO-Sound Musikmodule angezeigt und sie haben die Möglichkeit Ihre Playliste auf einzelnen Kabinen zu verteilen. Klicken Sie hierzu die jeweilige Checkbox vor dem Kabinennamen an. Alternativ können Sie auch über die Checkbox **„Alle Updaten“** alle Module gleichzeitig auswählen.

6. Anzahl der ausgewählten Sender

- Hier können Sie die Anzahl der gewählten Sender sehen.

7. Alle Updaten

- Dient dazu alle Kabinen gleichzeitig auszuwählen.

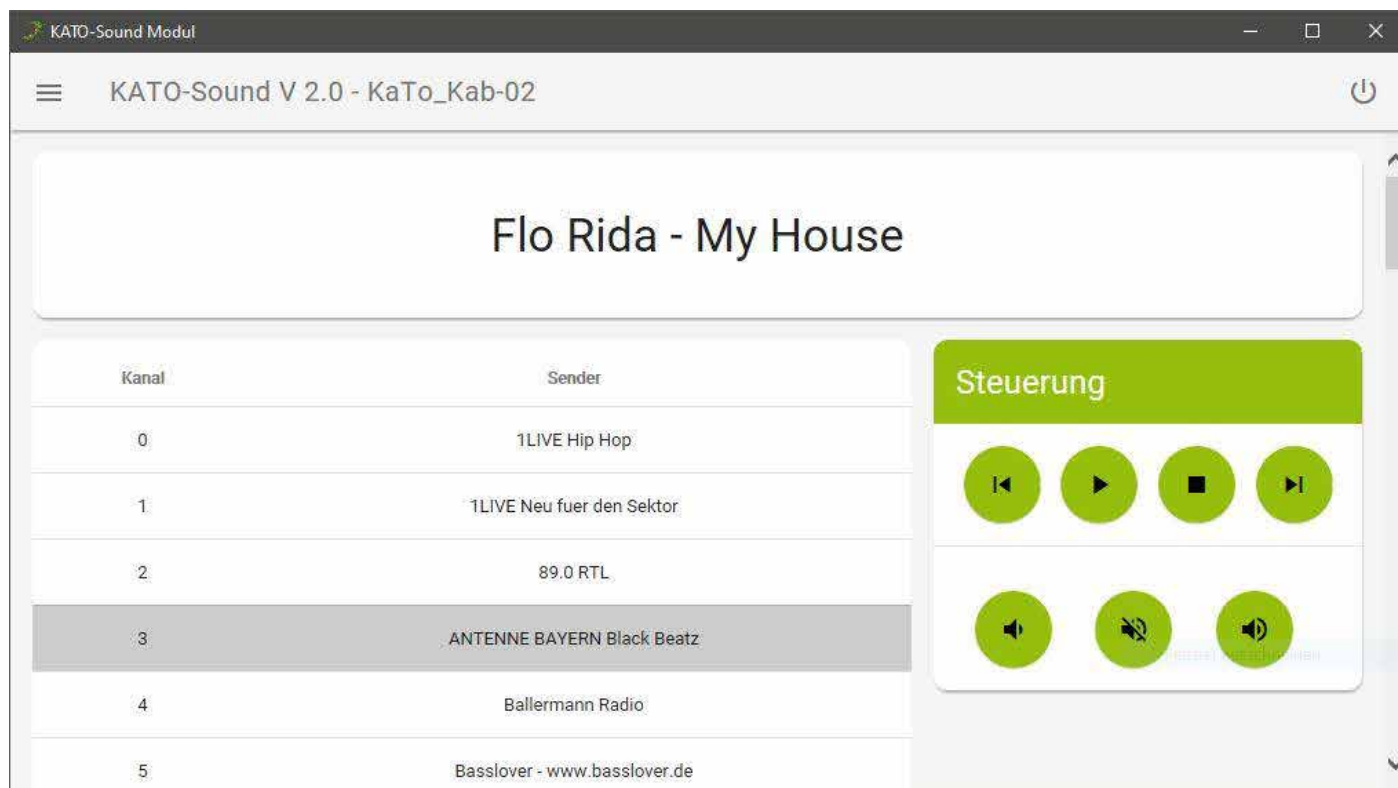
8. Update Playlist

- Über den Button **„Update-Playlist“** werden dann die Senderinformationen auf die Module übertragen.

11 Bedienung der einzelnen Module

11.1 Die Hauptseite

Um die einzelnen Module zu bedienen, klicken Sie wie in Punkt 9 unter 5. beschrieben mit der linken Maustaste auf den Kabinennamen. Im Anschluss öffnet sich die Bedienoberfläche des ausgewählten Moduls.



1. Die obere Statusleiste

- In diesem befinden sich der Menü-Button, die Hardwareversion des Moduls und der Kabinenname. Über den Button, lässt sich das Modul neustarten.

2. Die Titelanzeige

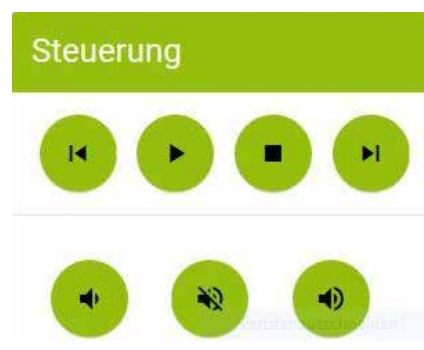
- Hier wird der Aktuell abgespielte Musik-Titel angezeigt

3. Die Senderliste

- Zeigt die auf dem Modul verfügbaren Sender an

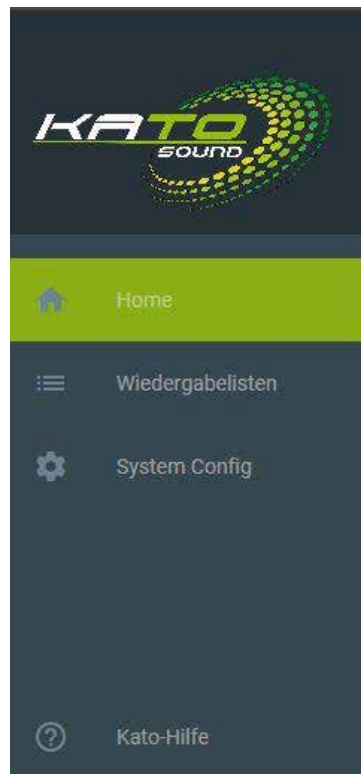
4. Das Bedienfeld

- Über das Bedienfeld kann das Modul, gestartet, gestoppt, lauter, leiser oder stumm geschaltet werden.
- Über die Button können die Kanäle gewechselt werden



11.2 Das Menü

Über den Hamburger ☰ Button, öffnet sich das Seitenmenü.



Home: über diesen Punkt gelangen sie wieder auf die Hauptseite.

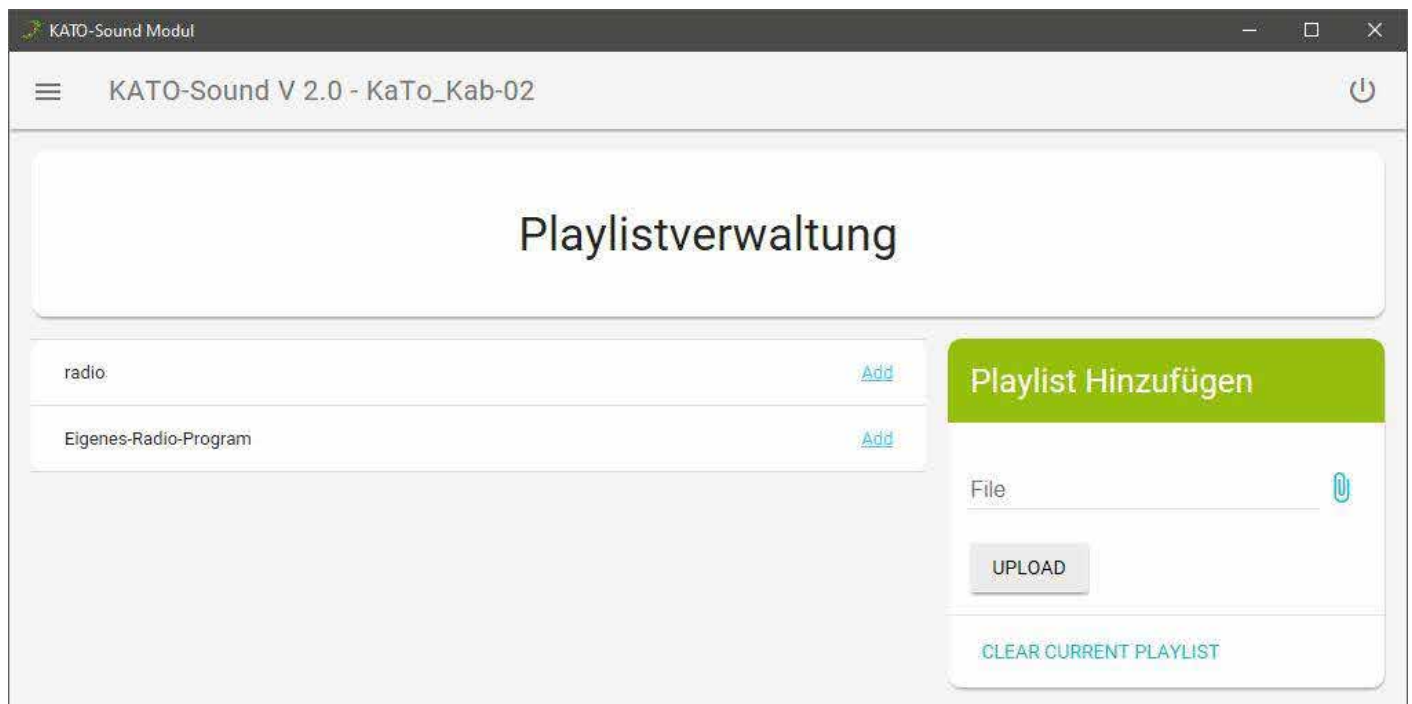
Wiedergabelisten: dort befinden sich all Ihre erstellten Wiedergabelisten


System Config: dient zum Einstellen des Moduls und zur Überwachung

11.3 Wiedergabelisten

In der Playlistverwaltung haben Sie Zugriff auf die erstellten Wiedergabelisten.

Über den „**Add**“ Button können Sie eine der gespeicherten Listen zu Ihrer aktuellen Wiedergabeliste hinzufügen.



Um eine extern erstellte Wiedergabeliste in das Modul zu laden, nutzen im Bereich "**Playlist Hinzufügen**" den  Button, wählen sie Ihre Playlist-Datei aus und klicken auf den Button „**UPLOAD**“. Jetzt wird Ihre Wiedergabeliste auf das Modul übertragen.

⚠ Achtung: Diese Datei muss im *.M3U Format erstellt sein, damit sie von Musikmodul verarbeitet werden kann.


Wir können Ihnen gern Ihre Individuelle Wiedergabeliste erstellen, nutzen Sie hierfür bitte unser Support Formular unter: <https://www.dasmusikmodul.de/support/>

Über den Button „**Clear Current Playlist**“ löschen sie die aktuelle Wiedergabeliste im Modul. Im Anschluss müssen sie mit dem „**Add**“ Button nun wieder eine neue Liste einfügen, da sonst keine Musik abgespielt werden kann.


11.4 System Config

Systemkonfiguration


Modul Name


Modul Name 

System Updates

File  UPDATE

Wireless

SSID 

WPA-KEY 

System Info

Systemzeit	05-Nov-2020, 08:13:21 PM
Letzter Neustart	2020-11-05 19:58:21
Serial Number	00000000d022fb6c
SW-Version	1.0.12
HW-Version	2.0
Core Frequency	600 Mhz
Temperature	41.3 °C
CPU Usage	2.92 %

11.4.1 Modul-Name

Hier können Sie den Namen des Moduls ändern. Geben Sie den neuen Namen für Ihre Kabine ein und bestätigen diesen mit dem "**Speichern**" Button. Im Anschluss wird das Modul neugestartet um die Änderungen zu übernehmen.

11.4.2 System-Updates

Hier können Updates auf dem Modul ausgeführt werden. Wenden sie sich hierzu bitte an den Support.

11.4.3 Wireless

Unter diesem Punkt kann das W-LAN eingestellt werden.

- SSID = der Name des W-LAN's
- WPA-KEY = das W-LAN-Passwort



Achtung! Ändern Sie diese Einstellung nur, wenn es erforderlich ist. Ein Fehler in der Konfiguration kann zu Fehlfunktionen und zum Ausfall des Moduls führen.

11.4.4 System-Info

Dient der Überwachung des Moduls.

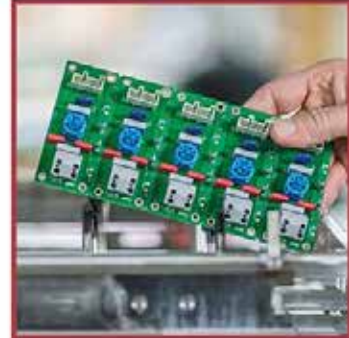
11.5 KATO-Hilfe

Unter diesem Punkt erreichen Sie unseren Support, wenn sie eine Frage zu einer Funktion des Musikmoduls haben.



Index

A		T	
Abbildung der Handfernbedienung	5	Titelanzeige	10
Abbildung des Musik-Modules	5	U	
Aktualisieren	8	Update Playlist	9
Alle Updaten	9	V	
Anzahl der ausgewählten Sender	9	Version	8
Ausgewählte Sender	9	W	
B		Wartung	4
Bedienfeld	10	Wiedergabelisten	11
Bedienung der Software	7	Wireless	12
E			
Einstellungen	8		
F			
Funktionsweise	5		
H			
Handfernbedienung Abbildung	5		
Hauptseite	10		
Hilfe	8, 13		
Home	11		
K			
Kabine	8		
Kabinen	9		
Kanal	8		
KATO-Hilfe	13		
L			
Lautstärke	8		
M			
Menü	11		
Module bedienen	10		
Modul Name	12		
Musik-Modul Abbildung	5		
O			
Obere Statusleiste	10		
P			
Playlistbutton	9		
Playlist erstellen	8		
Playlisterstellung	9		
R			
Rechtliche Hinweise	4		
Reinigung	4		
S			
Senderliste	9, 10		
Sender Suchleiste	9		
Sicherheitshinweise	4		
Software-Bedienung	7		
Softwareinstallation	6		
Station	8		
Status	8		
System Config	11, 12		
System-Info	12		
System-Updates	12		



Für technische Auskünfte während unserer Geschäftszeiten:
Mo - Do 8.00 - 16.00 Uhr und Fr 8.00 - 13.00 Uhr wählen Sie:
+49 541 97120-0

oder besuchen Sie unsere Homepage:

www.holtkamp.de

Technischer Stand 03.2021 / Technische Änderungen und Irrtümer vorbehalten.



Südstr. 40, D-49084 Osnabrück
Tel.: +49 541 97120-0
info@holtkamp.de



4169_03.2021